

ご自由にお持ち帰りください

# TOHOからのお知らせ

T O H O M I N I R E P O R T 2 0 1 1

平成23年  
中間期(9月)

109期  
事業の中間ご報告

ミニディスクロージャー誌



すべてを地域のために

東邦銀行

# ふるさと「ふくしま」の復興のため 総力をあげて取組んでまいります。

——すべてを地域のために——

皆さまには、日頃より東邦銀行グループをご利用、お引立ていただきまして、誠にありがとうございます。また、このたびの東日本大震災により、被災された皆さまに心よりお見舞い申し上げますとともに、一日も早い復旧・復興をお祈り申し上げます。

私ども東邦銀行は、皆さまのご支援をいただき、おかげさまで本年、創立七十周年を迎えることができました。これも一重に皆さまからのお引立て、ご愛顧の賜物であり深く感謝申し上げます。

本年もここにミニディスクロージャー誌「TOHOからのお知らせ」を作成いたしましたので、ご覧いただければ幸いに存じます。

さて、福島県内の経済につきましては、東日本大震災で寸断されたサプライチェーンの建て直しが進み、消費にも穏やかな持ち直しの動きが見られる一方で、欧米の景気減速や円高、電力供給制約など景気の下振れリスクが懸念されております。

こうした中、東邦銀行では東日本大震災発生以降、被災されたお客さまの生活安定を支援するため、「緊急時の預金払戻し」や「福島県外へ避難された

方々の通帳等の再発行」など、従来の枠組みにとらわれない取り組みを積極的に行ってまいりました。

加えて、一日も早い復旧・復興をご支援するため、「災害対応資金」や「災害復旧対応ローン」を通じた円滑な資金供給に努めるとともに、復興商談会の開催や復興支援通販事業ならびに観光産業支援キャンペーンを企画・協賛するなど、地域経済の復興支援を



取締役頭取

北村 清士

目次

C O N T E N T S

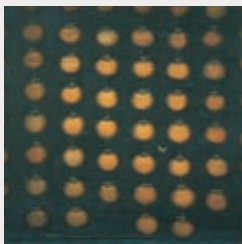
- 01 ごあいさつ
- 03 決算ハイライト／損益の状況
- 04 総預金と貸出金の状況／不良債権の状況
- 05 **ズームアップ企業人**  
株式会社アイ・ディー・エル  
代表取締役 岩谷孝男氏
- 09 TOHO トピックス
- 11 CSR (企業の社会的責任) への取組み
- 13 **特集 城下町の通りを訪ねる**  
七日町通り・野口英世青春通り(会津若松市)



- 15 23年度中間決算のご報告・グループの23年度中間決算のご報告
- 16 株式についてのご案内・役員
- 17 **先人の知恵を知る ふくしまの「技」探訪**  
蒔絵・桐の粉人形(喜多方市)



- 18 TOHO ギャラリー

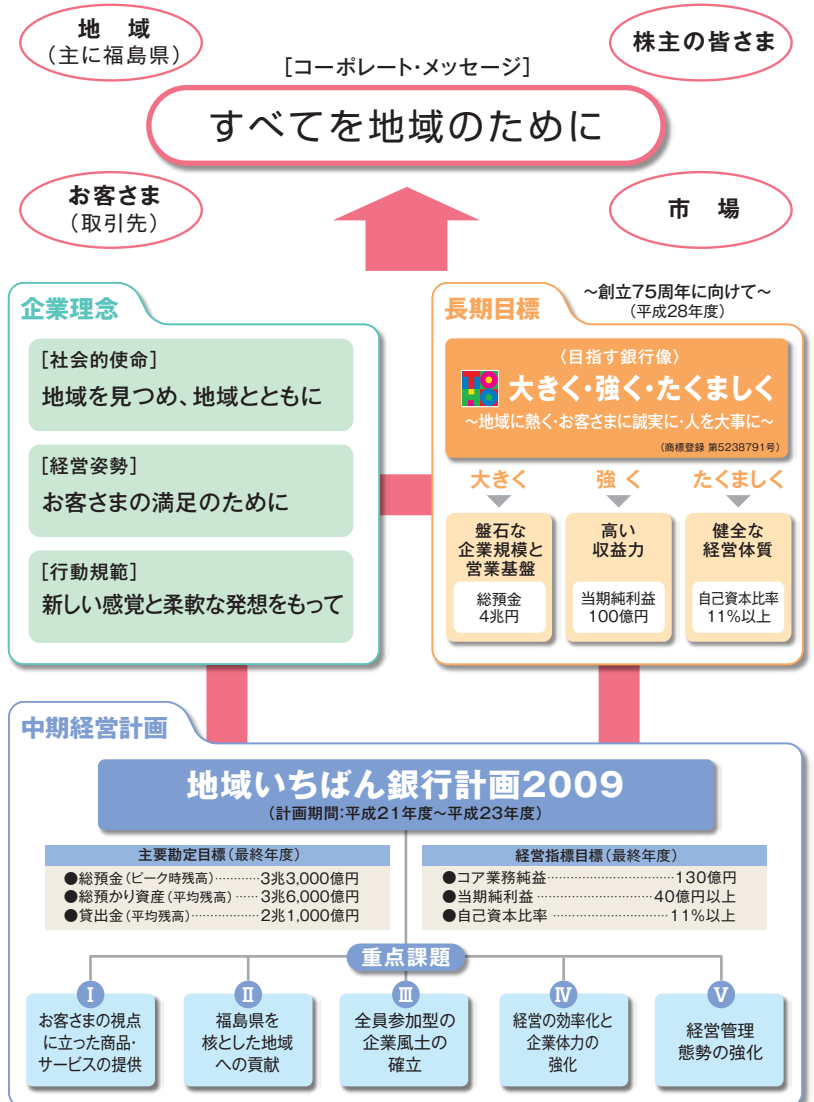


『干柿ノムコウニ』25S  
齋 正機

経営の最優先課題として取組んでまいりました。私ども東邦銀行グループでは、長期目標「大きく・強く・たくましく」を目指す銀行像に掲げており、その実現に向け全役員一丸となつて取組んでまいります。また、当行の新たなコーポレート・メッセージ「すべてを地域のために」の考えに基づき、創立からこれまで支えていただいたお客さま、株主の皆さま、地域社会の皆さまを想い、そして感謝の気持ちを込め、ふるさとふくしまの復興のため、東邦グループの総力をあげて取組んでまいりる所存であります。

今後とも、より一層のご支援、ご愛顧を賜りますようお願い申し上げます。

平成23年12月



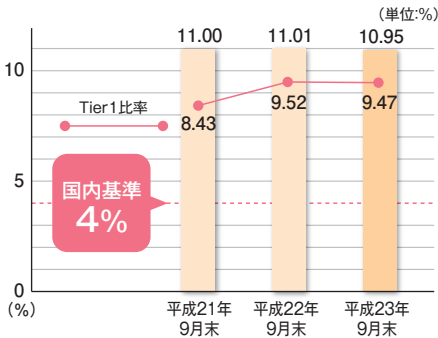


# 決算ハイライト

23年9月期、当行は安定的な収益および十分な健全性を確保し、皆さまから高い信頼を得ています。



●自己資本比率(単体)の推移



**Tier1比率**

自己資本比率における自己資本は、資本金、資本剰余金、利益剰余金の基本的項目(Tier1)と、一般貸倒引当金等の補完的項目(Tier2)とに区分されます。Tier1比率は、補完的項目(Tier2)を除く中核的な自己資本比率と言えます。

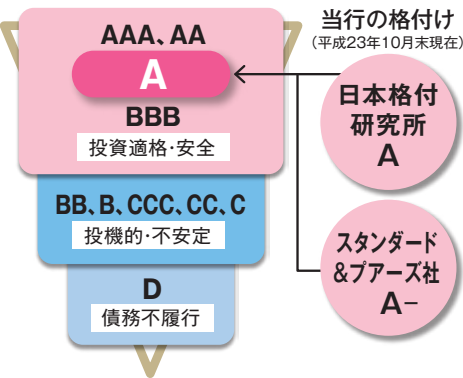
**自己資本比率**

自己資本比率は銀行の信用度、健全性を示す重要な指標です。海外で業務を営む銀行は8%以上(国際統一基準)、当行のように国内のみで業務を営む銀行は4%以上(国内基準)を維持することが義務づけられています。

銀行経営の健全性を測る上で重要な指標となっている自己資本比率(単体)は10.95%となり、国内基準の4%を大きく上回っています。また、Tier1比率(中核的自己資本比率)は9.47%となりました。

銀行の健全性をあらわす自己資本比率は10.95%となり、国内基準の4%を大きく上回っています。

## 自己資本比率(単体)



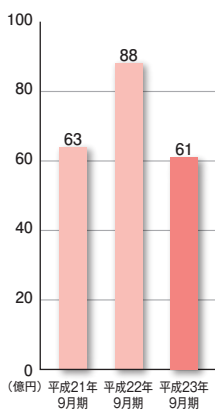
当行は、日本格付研究所から「A」の長期優先債務格付けを、またスタンダード&プアーズ社より「A-」の長期発行体格付けを取得しており、いずれも投資適格水準となる評価を得ております。

経営の健全性と安定性に関しては客観的な評価が大切です。「格付け」は、利害関係のない第三者である格付機関が企業の信用度や債務履行能力等を簡潔な記号で表したものです。最近では、企業の安全性を客観的に評価した指標として、広く知られるようになっております。

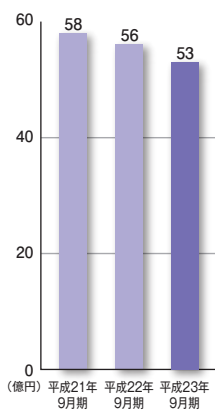
投資適格水準との評価を得ています。

## 当行の格付け

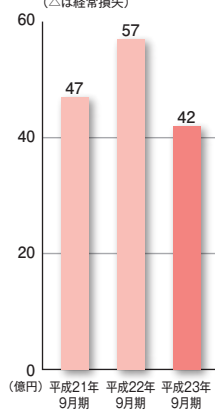
●業務純益



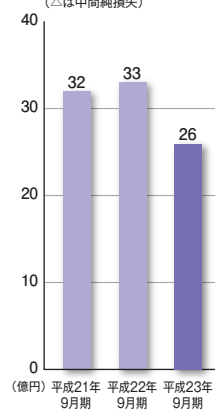
●コア業務純益



●経常利益  
(△は経常損失)



●中間純利益  
(△は中間純損失)



業務純益・コア業務純益

業務純益は、銀行本来の業務(資金の運用・調達、サービスの提供等)でどれだけ利益をあげたかを表す銀行固有の指標で一般企業の営業利益に相当します。コア業務純益は、業務純益から一般貸倒引当金繰入額と債券関係損益の影響額を除いた利益です。

地域経済への円滑な資金供給や経営支援への取組み強化により、与信コストは減少したものの、国債等債券損益の減少や、欧州財政懸念等を背景とした株式市場の低迷により株式等関係損失が増加したこと等から、経常利益・中間純利益は減益となりました。

国債等債券損益の減少や株式等関係損失の計上等により減益となりました。

# 損益の状況

# 総預金と貸出金の状況

総預金は3兆4,689億円、貸出金は2兆2,632億円となりました。

## 総預金・預かり資産

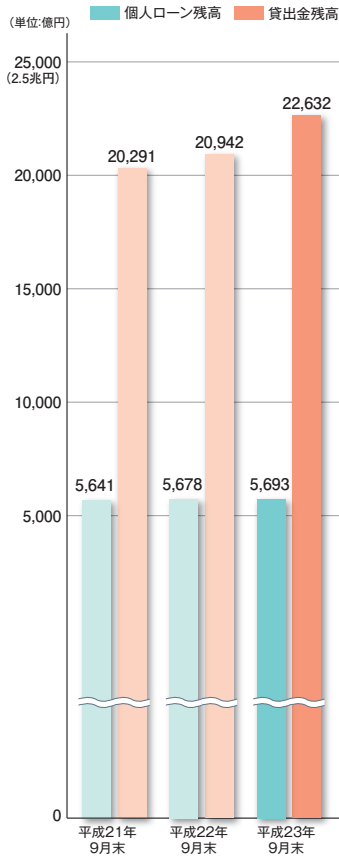
震災関連の保険金・義援金等の流入を背景として、譲渡性預金を含めた総預金は、4,812億円増加し3兆4,689億円となりました。個人預金については、2,373億円増加し2兆3,118億円となりました。

預かり資産残高は、公共債投資信託残高の減少を主に、全体で60億円減少し3,941億円となりました。

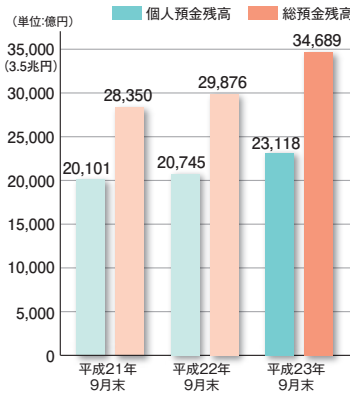
## 貸出金

震災以降の資金需要に積極的に応えた結果、1,689億円増加し2兆2,632億円となりました。

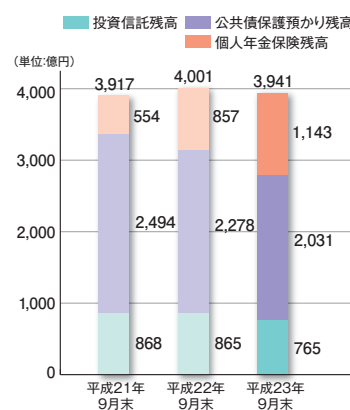
## ●貸出金・個人ローン残高の推移



## ●総預金・個人預金残高の推移 (譲渡性預金含む)



## ●預かり資産 (投資信託・公共債・個人年金保険)



# 不良債権の状況

十分な引当を行い、健全性の確保に努めています。

金融再生法に基づく資産査定の結果、貸出金・支払承諾見返等の総与信のうち正常債権以外の債権は、42億円減少し607億円となりました。これらの債権については、担保等により保全を図るとともに、必要な部分については貸倒引当金により十分な引当を行い健全性の確保に努めています。

(注)なお、当行では部分直接償却を実施していませんが、実施した場合の正常債権以外の債権は495億円となります。

## 金融再生法開示債権

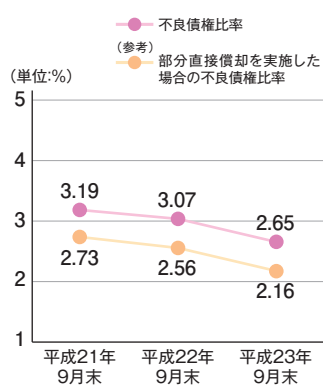
**正常債権 2兆2,309億円**

**破産更生債権及びこれらに準ずる債権 219億円**  
破産、会社更生、再生手続等の事由により、経営破綻に陥っているお取引先に対する債権およびこれらに準ずる債権のことです。

**危険債権 349億円**  
お取引先が経営破綻の状態には至っていないものの、財政状態および経営成績が悪化し、契約に従った債権の元本の回収および利息の受取りができない可能性の高い債権のことです。

**要管理債権 38億円**  
3カ月以上延滞している債権および貸出条件を緩和した債権のことです。

## ●不良債権比率の推移



## ●金融再生法開示債権の保全状況

	債権額 (A)	保全額 (B)	担保・保証等		保全率 (B/A)
			担保・保証等	貸倒引当金	
破産更生債権及びこれらに準ずる債権	219	219	87	131	100.0
危険債権	349	258	190	68	73.9
要管理債権	38	26	18	7	68.0
合計	607	504	296	207	82.9

### 金融再生法開示債権

金融再生法(正式名称「金融機能の再生のための緊急措置に関する法律」)に基づく基準により、貸出金等の分類を公表しております。対象債権は私募債、貸出金、外国為替、未収利息、仮払金、支払承諾見返及び使用貸借又は賃貸借契約により貸し付けた有価証券です。

### 部分直接償却

「破産更生債権及びこれらに準ずる債権」の担保・保証付債権について、債権額から担保の評価額及び保証等により回収が可能と認められる額を差し引いた残額を、貸倒償却として債権額から直接減額することです。

# 会社づくりは、人づくり。

優れた起業家を称える「アントレプレナー・オブ・ザ・イヤー・ジャパン（EOY）第10回東北地区大会」のファイナリストに「株式会社アイ・デー・エル」（郡山市）の岩谷孝男社長が選ばれました。

歯科技工士専門学校を創り、昭和53年に会社設立。当時3Kと称されていた労働環境を改善し、人材育成に注力し業界屈指の技術力を誇る組織を創りあげた岩谷社長に、当行常務取締役渡辺正彦がお話を伺いました。



## 株式会社 アイ・デー・エル 代表取締役 岩谷 孝男氏

### 会社概要

会社名 株式会社アイ・デー・エル  
代表者 岩谷 孝男  
所在地 福島県郡山市深田台72-1  
事業内容 歯科技工所  
資本金 10百万円  
創立 昭和53年4月  
営業所 仙台・宇都宮・盛岡  
従業員 108名

### 歯科技工士の 教師を経て

**渡辺**…月並みな質問ですが、アイ・デー・エル創業のきっかけについてお聞かせいただければ。

**岩谷**…自分は、歯科技工士専門学校の教師をやっていたのですが、当時の生徒への教育方針も含め、自分なりに考えるところがあつて、辞職したのです。

専門学校でもあり、授業料も結構高かったですね。ですから、何とか卒業まで大事な子供たちをしつかり育てたい気持ちが強く、かなり厳しく指導していたので、「鬼の岩谷」と言われてました。でも同僚から慕われていたのでしょうね。結局10人ぐらい、私と一緒に学校をやめてしまったのです。自分としても非常に

責任を感じました。最終的には、自分を含め4人で会社を起さざるを得なくなったわけです。

**渡辺**…4人で創業されて、それを応援してくれた歯科医院さんや歯科技工士さんも沢山いらつしたのでしょうかね。

**岩谷**…そうなのです。開業した途端に仕事やり切れないほどの受注で、歯科技工士を募集し、1年ほどで新築移転し、大体15人ほどになりましたね。今では100人体制ですが一時は140人くらいまで増えた時期がありました。そうしたら今度は採算が合わないのです。また、目が届かないこともあつて、試行錯誤の結果、今の100人から115人がいいのかとなったわけです。

**渡辺**…管理の範囲としての、いわゆるスパン・オブ・コントロール（※）なのでしょうね。岩谷社長がおっしゃ

※マネージャー1人が直接管理している部下の人数や業務の領域。



まるで学校を連想させる作業室



色とりどりの入れ歯やマウスピース

## 労働環境改善を 目差して

るように、社員の顔が見える、把握できる範囲が重要なのでしょね。

**渡辺**…労働時間を短縮するため、分業体制を敷いているとお聞きしましたが。

**岩谷**…私の先輩とか歯科技工所をやっている人たちというのは、夜遅くまで働くのがあたりまえという業界なのです。それはおかしいというのが私の考えで、普通の会社みたいに8時間労働プラスせいぜい1時間ぐらいで終われる環境を作ろうというのが目標で、分業体制を作ったわけです。

今でもうちの会社は採用段階で分業体制であることを説明し、就職した場合には、将来的に独立するほどの技術は身につかないので、定年まで勤め上げる覚悟で入ってきて下さいと伝えております。

**渡辺**…なるほど。そこは非常に重要なポイントですよ。ある意味

では、独立するだけの全部の技術は身につかないかもしれないけど、そこは捨てて、この会社にずっと働ける環境があるということ、きちんと伝えるというのは大切ですよ。皆をそんなに遅くまで働かせなくて、仕事のやりがいをもってもらうために、従来は一人でやってきた作業工程を、たしか12分割にしたのですよ。

**岩谷**…業務分割はしていますが、1カ所にずっと置かないで、ローテーションを組んで、二応、10年ぐらいあれば大體技工はできるようにしてあげているのです。それとやっぱり、技工士学校を卒業し、国家試験に通ったからといって、みんな仕事ができるということとは実際ないので、その適正を見るのに大体三年くらいかけています。今、創業34年目ですが、うちの会社から離れて独立した職員は、7名しかいないのです。

## 提案型営業の推進

**渡辺**…今こういう厳しい環境の中で、営業のお話をお聞きしたいのですが。

**岩谷**…そうですね。基本的には、歯科医院の先生に「仕事をください」ではなく「先生、患者さんにこういうものを提供したらどうですか」と、提案型の営業をずっとしてきているのです。そんな営業をしていると、アイ・デー・エルという会社が頭にインプットされますから、困ったときに何とかしてくれと電話がくるのです。

製品なども、全部自分たちのカメラで撮って、パンフレットもすべて手作りなのです。プロに頼んだことは一回もないのですよ。

うちの営業担当は歯科技工士じゃないんですけど、歯科技工のことを徹底して勉強させたいです。若い先生が独立するときなど、親身になってアドバイスを続けると、今度は先生がうちの営業担当にくっついてくるのです。

**渡辺**…それはまさに銀行も同じだと思います。本当の意味での提案型営業を継続的にやっていたこと



## 「会社づくりは 人づくり」

熱い想いを語る岩谷社長



が信頼を生み、結果として現在のアイ・ディー・エルに繋がっているのでしょうか。

ところで社長の自作自演というたら失礼かもしれませんが、歯科医院用のキャラクターグッズも作りましたよね。

岩谷…あれ、「ミカコ」っていうのです。あれは、歯医者さんに子供が来たときに喜ぶのじゃないかと思って作ったのですが、結構売れたのですよ。中国で作れば安くできたのでしようけど、こだわりがあったので日本で作ったのです。

渡辺…歯医者さん用の各種パンフレットを自分で作り、キャラクターグッズも作られた。ちよつとしたことですが、そういうことが結局は歯医者さんにも信頼され、決して楽な業界でもないところを勝ち抜いてきた要因であり、提案型の営業を通して、歯医者さんとの絆が非常に強くなったのでしょつね。歯医者さん、更にその先にある患者さんまで考えぬいた営業には頭が下がります。

### 震災時直後に 石膏配り

渡辺…歯医者さんとの絆の強さに、非常に感心したところですが、震災時の対応も大変ご苦労されたのでしょつね。

ちよつとお聞きしましたが、歯医者さんに石膏を配られたとか。

岩谷…そうなのです。何か困りごとがありましたらば、ご二報いただければどんなことでもご協力しますとの内容を全取引先にポスティングしました。その後に、手持ちの石膏1袋18キロ入りを150袋配りました。

渡辺…すごいですね。先生がたの反応はどうでしたか。

岩谷…すごく喜んでもらえました。津波にあった先生とかに、別に仕事をうちに出してくださいとは言わないので材料から何から全部あげますから、何でも言うてくださいというところで、取引の有無にかかわらず、石膏を配りました。

会社の被害がほとんどゼロだった

というのはすごいと思うのですね。だからやっぱり生かされていると思っただけですね。もつといろいろやれ。

それで、もう一度やり直したいとの気持ちもあって、今まで30年間ためてきた経営のデータを全部捨てちゃったのです。何か違う世界が見えるような気がするのですね。

渡辺…そうですね。簡単にお話いただいています。それはすごい覚悟ですね。

### トイレ掃除は 自分磨き

渡辺…岩谷社長は、率先してトイレ掃除をされているとお聞きしましたが。

岩谷…自分のトイレは、誰にも掃除させたことがなくて、いつも雑巾がけして綺麗にしております。

渡辺…始まって以来、ずっとですか。

岩谷…はい。この前の震災で、かなりの費用をかけてトイレを直しま





渡辺正彦 常務取締役

した。そこは、社員、役員も使いますから、役員も交代で毎週月曜日に掃除し、あとは社員が交代でやるのです。

たまに汚れていると、社員を後ろに並ばせて、私が素手で徹底して洗って見せるのです。そうすると、みんな綺麗に使うようになるのです。嫌いなのだろうなと思われることは、やっぱり私が一番最初に手を出すのです。今でも時々、現場に入って作業もやって見せます。

歯科技工業界というのは、業種がら会社の中が汚いというのは当たり前なのです。うちの会社と同業者がくると、何でこんなに綺麗なのかと驚かれます。

**渡辺**…お話を伺っていると、昔先生だったということを感じます。社員さんとの関係も、ちょっと違うなと感じていました。岩谷社長と社員さんの関係は、ある二面先生と生徒の関係なのかなと。

**岩谷**…いろんな方から、うちの会社は学校みたいだと言われるのですよね。会社のたたずまいも含めて(笑)。

## 会社づくりは 人づくり

**渡辺**…最後に、岩谷社長の会社づくりのポイントをお聞かせいただければ。

**岩谷**…やっぱり一番なのはいい社員に恵まれたことですよね。

**渡辺**…でも、その社員さんは社長がお育てになったのですよね。

**岩谷**…そうですね。そういう意味では、技工士学校で教師をしていた頃の生徒が何人もいますから。自分でも、大事な子供を預かっているという気持ちで大切にしています。将来的に、ちゃんとご飯を食べていけるようにしてあげたいなあと思っていますね。

会社が急速に拡大していったこともあり、なかなかいい人材が集まらず、その子たちを育てるのに苦労しましたが、一生懸命やりました。技工士学校を卒業して就職できない生徒や、国家試験に落ちた生徒も全部うちの会社で引受けて、一年間教育して、国家試験を受けさせたりもし

ました。

**渡辺**…ほとんどん事業は拡大して業容も大きくなって、勉強も教えてきたわけですね。特に、岩谷社長のように、教師から転身されたこともあり、教師と生徒の関係も含めて、ご自分の哲学や理念をまさに実践されてこられたと感じます。人づくりにかける情熱がとても伝わってきました。

**岩谷**…そしてもう一つ大切なのは、社員一人一人とよく話をするということだと思いますよ。いわゆる声かけですね。

**渡辺**…社員とのコミュニケーション、社員との信頼関係を打ち立てないと、本当の意味で、経営者と同じ思いがお客様に伝わらないですね。

今回お話を伺って、社長が教師から経営者になったことが、まさにピーター・ドラッカー(※)が起業したような印象を受けました。今後も引続き、人材育成、業界の環境改善に向け頑張ってくださいと思います。本日は、長時間にわたりありがとうございました。

※米国の経営学者で、マネジメント研究の第一人者。

# 地域の復興に向けた取組み

## 被災されたお客さまへの取組み

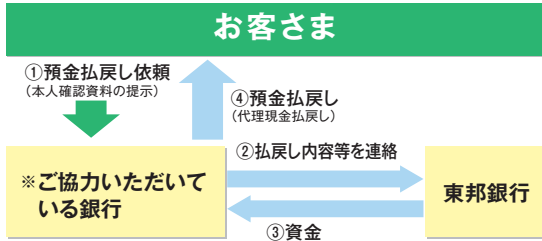
### 緊急時の預金払戻し

東日本大震災発生翌日より、被災されたお客さまを対象に、緊急時の預金の払戻しを実施しております。震災で被災され、通帳・印章・カードをお持ちでないお客さまに対し、1日あたり10万円まで預金の払戻しを行ってまいりました。

### 福島県外へ避難されたお客さまへの現金の払戻し

福島県外へ避難されたお客さまを対象に、全国各地の銀行（39行）のご協力により、他の銀行の窓口で預金の払戻しができる「代理現金払戻し」の取扱いを行っております。

【代理現金払戻しの概要】

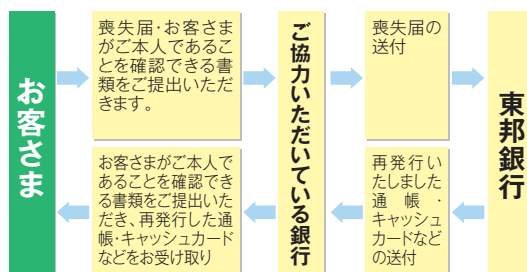


※全国銀行協会が制定したスキームにより、全国119機関においても預金の払戻しを行っております。

### 福島県外へ避難されたお客さまの通帳等の再発行手続き

福島県外へ避難されたお客さまが、全国各地の銀行のご協力により、他の銀行の窓口において通帳・証書・キャッシュカードの再発行・改印手続きの受付（取次ぎ）を行っております。

【他行における通帳等の再発行手続きの概要】



### 法人・事業主のお客さまへの取組み

#### 「災害復旧緊急融資」

直接震災の被害を受けた事業者の皆さまを対象とした融資商品で、ご融資金額最大5千万円、ご融資期間最長5年以内でご利用いただけます。

#### 「東邦・災害対応資金」

直接、間接を問わず震災の被害を受けた事業者の皆さまを対象とした融資商品で、ご融資金額最大3億円、ご融資期間最大20年以内でご利用いただけます。

#### 「東邦・復興支援私募債」

復興、再建に向け取組んでいる企業が発行する社債の元金支払を当行が全額保証し、かつ総額を引き受ける「東邦・復興支援私募債」を創設し、当行所定の金利から最大で年0.2%引き下げるなど、金融面で積極的に支援しております。

### 個人のお客さまへの取組み

#### 「東邦・災害復旧対応ローン」

住宅の修繕をはじめ、医療費、お車の購入など、震災によって必要となった資金に対応するご融資商品で、ご融資金額最大5百万円、ご融資期間最長10年以内でご利用いただけます。



#### 「東邦リフォームローン（無担保型）」の一部改訂

「東邦リフォームローン（無担保型）」の取扱いを一部改訂し、ご自宅のほか、お申込みのお客さまのご家族が所有する建物の「修繕、修理、増改築」資金にもご利用いただけるなど、従来以上にご利用しやすい商品となっております。



地域経済活性化への取組み

復興商談会の開催

風評被害の影響を受けている福島県の食品関連事業者の方々を支援するため、平成23年6月に東京・日本橋で復興商談会「さすけねえ(※)ふくしま」を開催しました。

本商談会では、福島県産食品の物販イベントに加え、首都圏のスーパー・百貨店等との商談会を同時に開催し、約8,000名のお客さまが来場されました。



・開催期間…平成23年6月21日～6月24日  
 ・出展企業数…21団体  
 ・来場者数…約8,000名

※「さすけねえ」福島弁で「差し支えない・問題ない・大丈夫」の意味



復興支援通販事業の企画・協賛

県内の食品関連事業者の皆さまの販路拡大を支援するため、当行オリジナルの復興支援通販事業を企画・協賛し、専用業者が販売しております。平成23年5月から実施した「さすけねえ ふくしま」では、累計販売個数3万個、販売金額1億円を突破するなど全国より数多くのお申込みをいただきました。また、平成23年10月からは伝統工芸品を新たに追加するとともに、商品を大幅に増やし、「こでらんに ふくしま！」として企画・協賛しております。

今後も、福島県産品のイメージ回復、売上回復に寄与してまいります。

「さすけねえ ふくしま！」



(実施期間 平成23年5月～平成23年9月末)

「こでらんに ふくしま！」



(実施期間 平成23年10月～平成24年3月末)



※「こでらんに」「こたえられない、たまらない、最高だ」の意味

観光産業支援事業の企画・協賛

当行では、原発事故による風評被害等で観光客が減少している県内観光産業を支援するため、宿泊されるお客さまに、宿泊特典の付与や抽選で3万円相当のペア宿泊券を200組(400名)に贈呈する「さすけねえ ふくしま! こでらんに ふくしま! 宿泊キャンペーン」を企画・協賛しております。

「さすけねえ ふくしま! こでらんに ふくしま! 宿泊キャンペーン」



(実施期間 平成23年11月～平成24年2月末)



東日本大震災復興ファンドの組成

東日本大震災により様々な被害を受けられた企業の復興を支援する取組みとして、平成23年8月に(※)東日本大震災復興ファンド「名称 ふくしま応援ファンド」を株式会社日本政策投資銀行との共同出資により組成いたしました。

※劣後ローンや優先株等を活用したニューマネーを提供することにより、本格復興まで継続的に支援する復興ファンドです。



# CSR（企業の社会的責任）への取り組み

当行では、地域社会の一員として「環境保全活動」「社会貢献活動」を中心としたCSR活動を積極的に展開しております。

## 環境保全活動への取り組み

### 「とうほうの森」づくりの実施

平成21年度から、福島県が推進する「企業のもり森づくり」制度を利用し、須賀川市と喜多方市において、ボランティアの役員や家族による「とうほうの森」づくり活動を実施しております。

当行は、平成22年度に実施した「とうほうの森づくり」活動により、昨年引き続き平成23年11月に福島県における二酸化炭素吸収量認証制度の認証団体になりました。



### 東邦・エコ定期預金による寄付

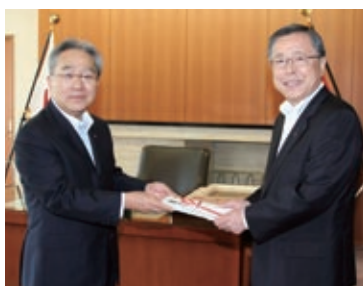
福島県内の森

林・湖・公園などの身近な自然環境保全活動を支援するため、お預け入れいただきたい「東邦・エコ定期預金」の残高に応じて、福島県内の3つの環境保全団体（「清らかな湖、美しい猪苗代湖の水環境研究協議会」「自然首都只見応援基金」「福島県自然公園清掃協議会」）へ寄付を行っております。



### 尾瀬の自然環境保護ファンドの販売

当行は、単独国立公園となった尾瀬の自然環境を後世まで末永く守るため、自然環境保護ファンドを販売し、收受した信託報酬の一部について財団法人尾瀬保護財団へ寄付を行っております。



## 社会貢献活動への取り組み

### 投資信託販売による義援金の寄贈

投資信託販売により收受した手数料の一部を、東日本大震災による被災地域である福島県に寄贈し、地域の復興に役立てていただくことに致しました。

### 社会貢献者表彰制度

社会貢献活動への理解と参加を促すため、平成5年4月「社会貢献者表彰制度」を創設し、従業員および退職者の地域社会への貢献活動を表彰しております。これまで、延べ146名（行員78名、退職者68名）を表彰しております。



### 国立大学法人福島大学での提供講座開設

当行は、福島大学との連携協力協定に基づく教育支援事業として、平成23年5月に「地域金融論（東邦銀行提供講義）」を開設しました。当行の役員が講師となり、地方銀行経営や地域金融機関の役割と機能等についての講義を行っております。



### 財団法人東邦育英会

当行は、教育・人材育成の面から地域社会の発展に寄与することを目的に、当行創立40周年記念事業の一つとして、昭和58年3月に財団法人東邦育英会を設立しました。当行の基金拠出をもとに、これまで320名の大学生に対し、返済義務のない奨学資金による支援を行っております。

### 財団法人東邦銀行文化財団

財団法人東邦銀行文化財団は、文化・スポーツ団体への助成事業や、機関誌の発行などを通じて、福島県内の文化・スポーツ活動を幅広く支援しております。

また、同財団が運営する「原郷のこけし群西田記念館」では、こけし収集の第一人者である故西田峯吉氏の愛蔵品を中心に、こけしや木地玩具、文献、資料等を展示しております。

### 財団法人福島経済研究所

財団法人福島経済研究所は、福島県内における経済一般および諸産業の動向などに関する調査研究を行い、月刊誌「福島の進路」の発行・経済講演会の実施・研修会への講師派遣等を通して、地域経済・産業等に関する情報の提供をしております。



### 「小さな親切」運動

当行は、「小さな親切」運動の福島県本部事務局を担当し、福島県内における「小さな親切」運動の普及推進を図っております。

親切な心を育むことを目的に、「小さな親切」実行章贈呈のほか、紙芝居による「心の教育」プロジェクト、環境美化運動、バンダハウスへの寄付、福島県社会福祉協議会への車椅子の寄贈などを行っております。

### エコキャップ収集運動

「小さな親切」運動福島県本部では、平成21年度からペットボトルのキャップの売却益で発展途上国の子どもたちにワクチンを届ける「エコキャップ収集運動」を開始しております。また、当本部では「読売グループ福島」と相互協力のもと『地球に優しく、子どもたちに愛を。ふくしまエコキャップ運動』を展開しており、これまで県民の方々から約130トン(ポリオワクチン6万5千人分相当)ものエコキャップが寄せられるなど、大きな運動に発展しております。



### 「東邦銀行陸上競技部」創設

平成23年4月、CSR活動の一環として、陸上競技短距離の日本記録保持者などを中心とした「東邦銀行陸上競技部」を創設いたしました。

陸上競技部では、次代を担う子どもたちを対象とした陸上教室の開催や、福島県産農産物の安全性アピールする「がんばろうふくしま!地産地消運動」に参加するなど、活動をスタートさせております。

来年開催されるロンドンオリンピックを目指す選手たちに、温かいご声援をお願いいたします。



陸上教室(9月1日 会津美里町)



「がんばろうふくしま!地産地消運動」に参加する選手



陸上教室(9月7日 いわき市)



全日本実業団対抗陸上競技選手権 女子対抗で優勝



# 城下町の通りを訪ねる

会津若松市

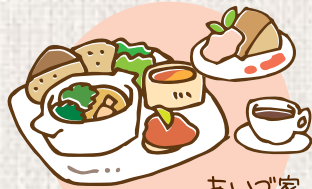
七日町通り・野口英世青春通り

「七日町通り」は、国道252号の七日町駅から東へ約800m、野口英世青春通りと交差する所までの通りの愛称で、江戸時代には越後街道、日光街道などが経由し問屋や旅籠などがありました。現在は歴史的な建物を活かしつつ魅力ある街並みづくりに取り組み、会津の観光スポットとして人気を集めています。「野口英世青春通り」は、英世が15歳から19歳頃まで過ごした街で、ゆかりの場所が点在しています。

鶴乃江酒造



200年以上の歴史を有する老舗の造り酒屋。母娘の女性社氏が仕込む純米大吟醸「ゆり」が人気です



あいづ家

会津地鶏やこだわり野菜など、会津の食材にこだわったフレンチスタイルの創作料理のお店

「福西漆器店」で見つけたアウトレットコーナー



蒲生氏郷ゆかりの地案内板

会津支店

会津皆鶴姫ふるさと館



地域情報発信の場「まちの駅 初恋の駅」としての機能を併せ持ち、会津漆器の展示・販売の他、喫茶コーナーもあります

會津壺番館・野口英世青春館



英世が左手のやけどの手術を受けた旧会陽病院。1階は喫茶店、2階は様々な資料を展示する野口英世青春館になっています。

野口英世青春広場



英世の像が訪れる人を迎える「野口英世青春広場」。トミーフードのほか、漆工房、ラーメン店、余暇活動支援センターがあります。

七日町  
市民広場

ファミリーマート  
七日町店

七日町通り

福西漆器店

昭和なつかし館



珍しい蔵造り風のコンビニ



レトロな雰囲気について足を止めてしまう「昭和なつかし館」

カワイイ小法師発見!

ショップかでる



今注目されている起き上がり小法師と干支が合体した「会津干支小法師」。高さ約 2cm 程の小さいものですが、愛らしい表情が思わず笑みを誘います。かわいいオリジナルグッズもいっぱい。

野口英世青春広場内にあるトミーフードは、昭和50年から営業しているカレー焼きそば発祥のお店。目玉焼きのトッピングや、ミートソースとの合いがけもできて楽しみ方もいろいろ。「会津カレー焼きそばの会」も発足し、現在市内15店舗で個性豊かなカレー焼きそばが食べられます。

トミーフード TEL090-6689-1032

一人前のSサイズ500円。  
学生なら150円引!



今話題!

カレー焼きそば



会津のお土産が一堂に揃う

## 駅Cafe

七日町駅舎内にあるカフェ。会津地方 17 市町村の産品が揃うアンテナショップもあり、現地以外では手に入りにくいものもあると人気です。カフェのおすすめは、野口英世ゆかりの地・ペルーの豆を自家焙煎し、会津の名水を使ってドリップした香り高い水出しコーヒー。シフォンケーキとのセットもおすすめです。

TEL0242-39-3880



### 会津新撰組記念館

1階では骨董品やアンティーク小物、新撰組グッズの販売、2階では会津藩や新撰組の資料などを展示した、新撰組マニア垂涎のスポット



古布・民芸品のお店「笑美(わらび)」の前で大きな起き上がり小法師を発見!



七日町郵便局  
太郎焼総本舗

笑美  
Cafe&Bar UNO

野菜カフェ 鼎 (かなえ)  
西会津産のミネラル野菜を使った料理やスイーツが人気



やまであら茶屋

七日町通り

阿弥陀寺



阿弥陀寺内にある新撰組隊士・斎藤一(藤田五郎)の墓

浜川問屋

明治・大正時代の蔵座敷の中で棒タラヤニシンの山椒漬、こづゆといった会津の郷土料理を味わうことができます



長門屋 七日町店

あんこ玉やとり飴、黒ばん、黄粉ねじりなど、懐かしい会津駄菓子的人气

ほしばんローソク店

絵ろうそく絵付け体験ができます(要予約)



歩き疲れた時にうれしいこんなスペースも

ワンコインで楽しむ

## まち歩きスイーツ

太郎庵七日町菓房のバナナタルトのセット



通りを散策して疲れたら、美味しいスイーツを楽しみながら休憩しては。3月31日までキャンペーン中の人気企画「まち歩きスイーツ」は、500円で各店自慢のスイーツとドリンクがセット(ドリンクが付かないメニューもあり)になったお得な企画。スタンプを集めれば、東山温泉・芦ノ牧温泉の日帰り入浴が500円で利用できてダブルでお得。

問/会津若松観光物産協会  
インフォメーションサポートセンター  
TEL0242-36-5043

まち歩きスイーツ  
参加店



あかべえ



ハイカラさん

市内観光に便利な  
まちなか周遊・循環バス、あかべえ(1日8便・30分間隔)とハイカラさん(1日20便・30分間隔)

## 23年度中間決算のご報告

### 第109期中(平成23年9月30日現在)中間貸借対照表

(単位:百万円)

科 目	金 額	科 目	金 額
(資産の部)		(負債の部)	
現金預け金	48,799	預 金	3,270,057
コールローン	210,526	譲渡性預金	198,876
買入金銭債権	4,496	借 用 金	20,036
商品有価証券	477	外 国 為 替	261
金銭の信託	29,232	そ の 他 負 債	11,040
有 価 証 券	1,063,498	退職給付引当金	10,190
貸 出 金	2,263,224	役員退職慰労引当金	350
外 国 為 替	1,225	睡眠預金払戻損失引当金	155
そ の 他 資 産	9,505	偶発損失引当金	285
有形固定資産	35,243	ポイント引当金	71
無形固定資産	2,774	災害損失引当金	93
繰延税金資産	12,883	再評価に係る繰延税金負債	4,307
支払承諾見返	4,535	支 払 承 諾	4,535
貸倒引当金	△24,552	負債の部合計	3,520,264
		(純資産の部)	
		資 本 金	23,519
		資 本 剰 余 金	13,653
		資 本 準 備 金	13,653
		利 益 剰 余 金	101,888
		利 益 準 備 金	9,156
		その他利益剰余金	92,731
		自 己 株 式	△712
		株 主 資 本 合 計	138,348
		その他有価証券評価差額金	3,057
		土地再評価差額金	199
		評価・換算差額等合計	3,257
		純資産の部合計	141,606
資産の部合計	3,661,870	負債及び純資産の部合計	3,661,870

(注)記載金額は百万円未満を切り捨てて表示しております。

### 第109期中(平成23年4月1日から平成23年9月30日まで)中間損益計算書

(単位:百万円)

科 目	金 額
経 常 収 益	
資金運用収益	21,993
(うち貸出金利息)	(16,916)
(うち有価証券利息配当金)	(4,928)
役員取引等収益	5,077
その他業務収益	1,671
その他経常収益	1,015
経 常 費 用	25,514
資金調達費用	1,441
(うち預金利息)	(1,210)
役員取引等費用	2,478
その他業務費用	34
営業経費	18,203
その他経常費用	3,357
経 常 利 益	4,242
特 別 損 失	104
税引前中間純利益	4,138
法人税、住民税及び事業税	1,589
法人税等調整額	△112
法人税等合計	1,476
中 間 純 利 益	2,661

(注)記載金額は百万円未満を切り捨てて表示しております。

(ご参考)

### 第109期中(平成23年9月30日現在)中間信託財産残高表

(単位:百万円)

資 産	金 額	負 債	金 額
現金預け金	20	金 銭 信 託	20
合 計	20	合 計	20

(注)1. 記載金額は百万円未満を切り捨てて表示しております。  
2. 共同信託他社管理財産の取扱いはありません。  
3. 元本補てん契約のある信託の取扱いはありません。

#### 中間貸借対照表とは

中間期末における資金の運用・調達状況等を示します。

#### 中間損益計算書とは

半年間の営業の結果、どのように利益が生じたかを示します。

#### 【資産の部】

企業や個人へのご融資である「貸出金」、債券や株式での運用を表す「有価証券」、短期金融市場での運用を表す「コールローン」などの資金の運用状況を表しています。

#### 【負債の部】

「預金」等、主に資金の調達状況を表しています。

#### 【純資産の部】

株主の皆さまからのご出資である「資本金」や、これまでの利益の蓄えである「剰余金」等を表しています。

#### 【経常収益】

企業の売上高と同様に、貸出金利息や各種手数料等の収益を表します。

#### 【経常費用】

企業の売上原価と同様に、預金利息や営業経費等の費用を表します。

#### 【経常利益】

経常収益から経常費用を控除したものです。

#### 【中間純利益】

経常利益に、特別損益や法人税等を加減して算出し、当上半期中の利益を表します。

## グループの23年度中間決算のご報告(連結情報)

### 中間連結貸借対照表(平成23年9月30日現在)

(単位:百万円)

科 目	金 額	科 目	金 額
(資産の部)		(負債の部)	
現金預け金	48,800	預 金	3,269,953
コールローン及び買入手形	210,526	譲渡性預金	198,746
買入金銭債権	4,496	借 用 金	20,036
商品有価証券	477	外 国 為 替	261
金銭の信託	29,232	そ の 他 負 債	11,041
有 価 証 券	1,064,072	退職給付引当金	10,230
貸 出 金	2,263,224	役員退職慰労引当金	351
外 国 為 替	1,225	睡眠預金払戻損失引当金	155
そ の 他 資 産	9,510	偶発損失引当金	285
有形固定資産	35,246	ポイント引当金	71
無形固定資産	2,774	災害損失引当金	93
繰延税金資産	12,911	再評価に係る繰延税金負債	4,307
支払承諾見返	4,535	支 払 承 諾	4,535
貸倒引当金	△24,552	負債の部合計	3,520,072
		(純資産の部)	
		資 本 金	23,519
		資 本 剰 余 金	13,653
		利 益 剰 余 金	102,515
		自 己 株 式	△746
		株 主 資 本 合 計	138,942
		その他有価証券評価差額金	3,062
		土地再評価差額金	199
		評価・換算差額等合計	3,262
		少数株主持分	205
		純資産の部合計	142,410
資産の部合計	3,662,482	負債及び純資産の部合計	3,662,482

(注)記載金額は百万円未満を切り捨てて表示しております。

### 中間連結損益計算書(平成23年4月1日から平成23年9月30日まで)

(単位:百万円)

科 目	金 額
経 常 収 益	
資金運用収益	21,992
(うち貸出金利息)	(16,916)
(うち有価証券利息配当金)	(4,928)
役員取引等収益	5,077
その他業務収益	1,707
その他経常収益	1,012
経 常 費 用	25,570
資金調達費用	1,441
(うち預金利息)	(1,210)
役員取引等費用	2,478
その他業務費用	63
営業経費	18,211
その他経常費用	3,376
経 常 利 益	4,220
特 別 損 失	104
税金等調整前中間純利益	4,116
法人税、住民税及び事業税	1,589
法人税等調整額	△114
法人税等合計	1,475
少数株主損益調整前中間純利益	2,640
少数株主損失	1
中 間 純 利 益	2,642

(注)記載金額は百万円未満を切り捨てて表示しております。

### 子会社・子法人等

会社名	主要業務内容	区分
東邦情報システム株式会社	電子計算機ソフトウェア開発業務	子法人等

### 関連法人等

会社名	主要業務内容
東邦リース株式会社	リース業務
東邦コンピューターサービス株式会社	電子計算機による計算業務
東邦信用保証株式会社	信用保証業務
株式会社東邦カード	クレジットカード業務および信用保証業務
株式会社東邦クレジットサービス	クレジットカード業務および信用保証業務



## 株式についてのご案内・役員

### 事業年度

当行の事業年度は、毎年4月1日から翌年3月31日までの1年とします。

### 株式数・株主数

[株式数] ・発行可能株式総数……………798,256,000株  
 ・当中間期末の発行済株式の総数……………255,500,000株  
 [株主数] ・当中間期末現在株主数……………12,504名

### 配当

期末配当の基準日は、毎年3月31日といたします。  
 中間配当をする場合は、取締役会の決議によって、毎年9月30日を基準日として配当いたします。

### 定時株主総会

毎事業年度終了後3か月以内に開催いたします。

### 定時株主総会の基準日

定時株主総会の議決権の基準日は、毎年3月31日といたします。

### 単元株式数

当行の単元株式数は、1,000株といたします。

### 株主名簿管理人・特別口座の口座管理機関

事務取扱場所 東京都中央区日本橋茅場町一丁目2番4号  
 日本証券代行株式会社 電話 ☎0120-707-843

### 株式取扱手数料

株式取扱規程に定める手数料

### 公告掲載方法

電子公告の方法により、当行ホームページに掲載いたします。  
 ただし、事故その他やむを得ない事由によって電子公告による公告をすることができない場合は、福島市において発行する福島民報および福島民友ならびに東京都において発行する日本経済新聞に掲載いたします。

東邦銀行ホームページ <http://www.tohobank.co.jp/>

### 〈各種お手続きのご案内〉

- 住所変更、配当金受取方法の変更等のお手続き  
 原則として株主さまが口座を開設されている口座管理機関（証券会社等）にお申し出ください。株主名簿管理人（日本証券代行）ではお取扱できませんのでご注意ください。
- 特別口座に関する各種お手続き  
 証券会社に口座を開設されていない株主さまにつきましては、特別口座を開設しております。特別口座から株主さまが証券会社に開設された口座への振替、単元未満株式の買取請求および買増請求等の各種お手続きにつきましては、上記特別口座の口座管理機関（日本証券代行）にお問い合わせください。

## 株主優待制度

株主の皆さまからの日頃のご支援にお応えするとともに、当行への投資魅力をこれまで以上に高め、より多くの皆さまに長期間当行株式を保有していただくことを目的に、株主優待制度を導入いたしました。毎年3月31日の株主名簿に記録された1,000株（1単元）以上お持ちの株主さまに対し、金利上乘せ商品である「株主優待定期預金」を取扱っております。

## 役員

（平成23年9月30日現在）

取締役頭取 北村 清士	常務取締役 加藤 容啓	取締役 守谷 光雄	常勤監査役 鈴木 廣明
専務取締役 遠藤 博	常務取締役 阿部 隆彦	取締役 竹内 誠司	常勤監査役 江畑 邦雄
常務取締役 渡辺 正彦	常務取締役 丹野 真助	取締役 阪路 雅之	監査役 牧野 藤厚
常務取締役 阿部 賢輔	取締役 菊地 邦幸	取締役 阿字 聡	監査役 福田 博志
常務取締役 櫛谷 昭一	取締役 小暮 憲一	取締役 長谷川 敏朗	監査役 村瀬 久子



### プロフィール PROFILE

（平成23年9月30日現在）

設立	◎昭和16年11月4日	従業員数	◎2,042人
本店所在地	◎福島市大町3番25号	総資産	◎3兆6,618億円
店舗数	◎本支店113カ店 （県内104、県外8、 インターネット支店1）	預金	◎3兆2,700億円
資本金	◎235億19百万円	貸出金	◎2兆2,632億円



先人の知恵を知る

# ふくしまの「技」探訪

広い県土を有する福島県では、それぞれの地域で異なる文化や風習、特産品づくりなどが発達してきました。連綿と受け継がれてきた先人の技は、今なお私たちの生活と共に息づき、次の世代へと伝えられています。



喜多方市

会津塗の技術をいかしながら  
新しい作品づくりに取り組む

## 詩絵・桐の粉人形

会津地方では、400年以上の歴史を誇る会津塗が受け継がれてきま

した。しかしライフスタイルの変化に伴い漆器を使う機会も減ったことから、詩絵など伝統の技と昔ながらの材料を活かした新たな商品の開発が

進められてきました。

喜多方市でオリジナルの工芸品を製造販売する木之本漆器店は、10名の女性スタッフが、女性ならではの感性を加えた商品を作り出しています。

「完成品を仕入れて売っていた時代もあつたのですが、どんな人が作ったのか分からないものを売ることには不安があり、きちんと説明できる物を売りたい」と代表の遠藤久美さん。



手びねりで作るから、どんなデザインも可能で、ブライダルやプレゼントにもぴったり

現在はガラスに詩絵を施した風鈴と、桐の粉を利用した人形づくりに力を入れています。中でも桐の粉人形は、桐の産地でもある喜多方で加工の際に出た木くずを活用し、喜多方ラーメン用にブレンドした小麦粉と混ぜ合わせたものをつひとつ手びねりした人形に絵をつけたもので、10年前から製造を行っています。「材料は地



「これからは桐の粉人形に力を入れていきたい」と代表の遠藤久美さん

元で調達できた方が、問題があつた場合も相談しながらできるので安心です。東日本大震災の時も、材料が入ってこないと言う問題はありませんでした」と遠藤さん。これからも納得できるものにこだわって、様々な商品を作っていきたいと教えてくれました。



ガラス風鈴は夏の一番人気



喜多方市在住の刻字家・高橋政巳さんの刻字を施した商品



商品には、女性スタッフの感性が生かされています

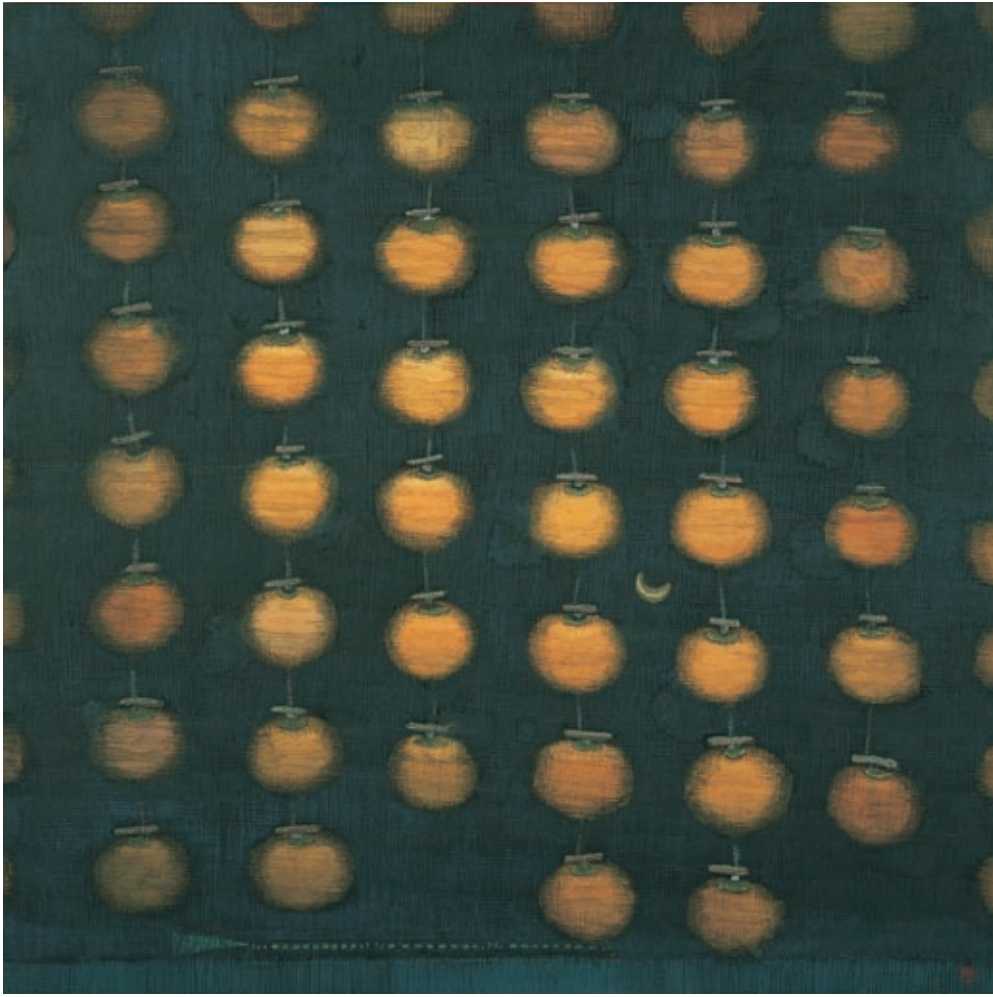
お問い合わせ/  
木之本漆器店  
0241-23-1611



### 桐の粉人形

愛らしい干支のセット

来年の干支・龍も人気です



残滓牧景 第二章～M氏ノ運転シタ風景ノ記憶～  
『干柿ノムコウニ』255

## 残滓<sup>ざんし</sup>牧景第二章 齋正機

晩秋の汽笛は、遠くまで届くような気がする。  
かすれたような物悲しい音なのに、芯の通った信頼できる音だ。  
駅から実家は、かなり距離があったが、時折聞こえてきていた。  
稲刈りが済んで田んぼが土になり、収穫後の充実感と少しの寂し  
さが漂っているせいだろうか。  
汽笛が気になる頃はもう彩りの強いものは柿ぐらいで、あとはモ  
ノトーンに近くなっている。

ところで、干し柿の作り方をご存知だろうか。  
そう、渋皮をむいて、ひもに吊るすだけ、たったそれだけだ。冬  
になれば、砂糖よりも甘い糖分が顔を出す。とても甘い。僕はそ  
んな甘さが苦手だったけど……。  
そんなに簡単だから、東北では、近所のどの家にも干し柿がたく  
さん吊るしてあった。

そして、モノトーンの風景の中、サザンカが咲き始める頃まで、  
風景の中の彩りとして主役級の目立ち方であった。

特に吊るし始めたばかりの柿は、半透明のオレンジ色が不思議な  
ほど無垢で、美しい。

夜になって光があたると、まるで宇宙にある木星のようだ。存在  
感のある神々しささえ、感じさせる。

そこに汽笛が聞こえたら、もうたまらない。  
今なら、泣いてしまうかもしれない。

### 齋正機 (さいまさき)

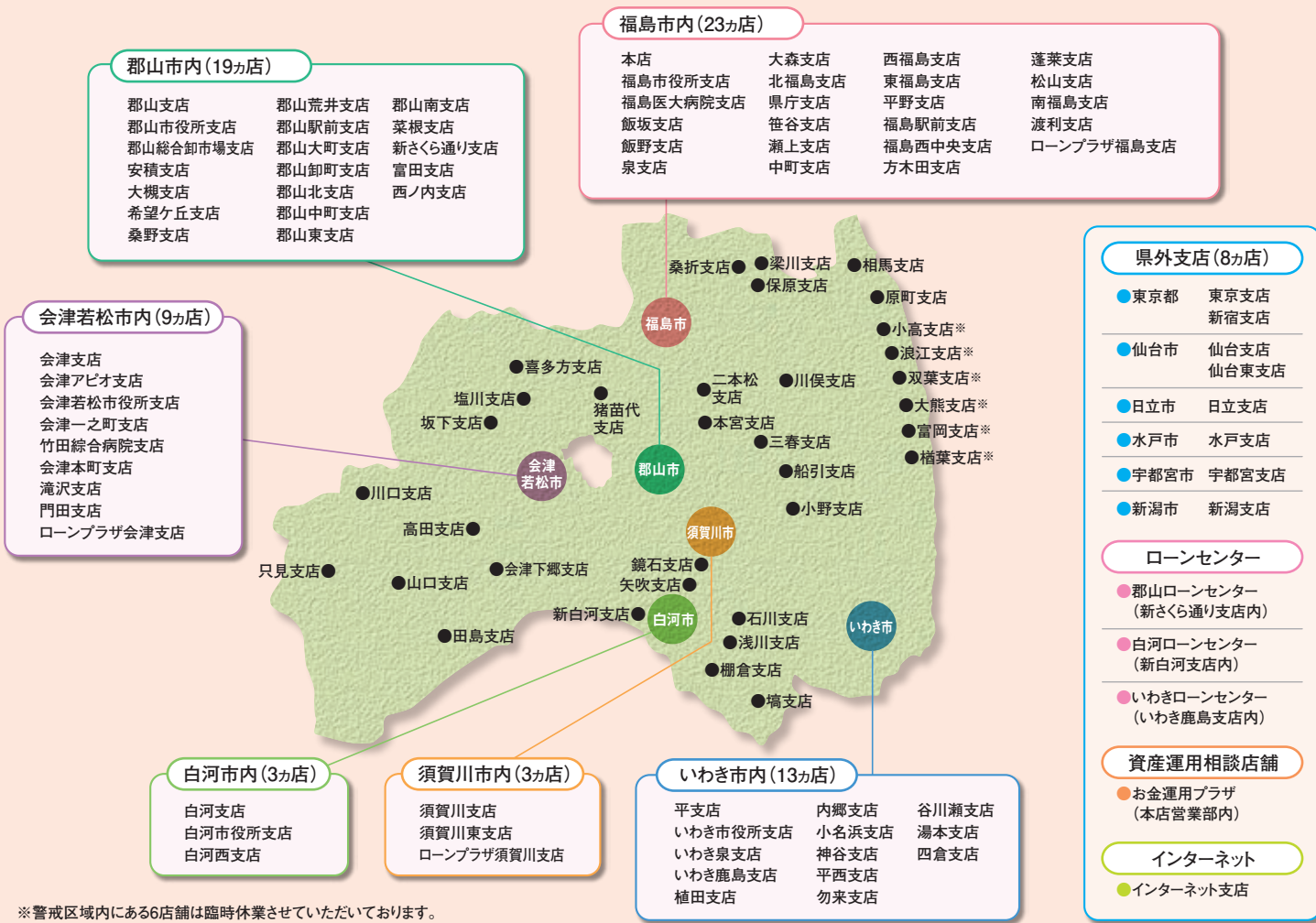
1966年 福島県福島市生まれ  
1992年 東京藝術大学美術学部 絵画科 日本画専攻卒業  
1994年 同大学院 修了





# ■店舗ネットワークのご案内

(平成23年11月現在)



▶ 各支店の地図をホームページでご覧いただけます。 [東邦銀行ホームページ http://www.tohobank.co.jp/](http://www.tohobank.co.jp/)

## ■お問い合わせ先

ご照会内容	お問い合わせ先
▶ 商品・サービスのご照会	[ハローサービスセンター] <b>0120-14-8656</b> ご利用時間 9:00~17:00 (銀行休業日を除く)
▶ ダイレクトバンキングのサービス内容 テレフォンバンキングの操作方法等	[ビジネスローンプラザ] <b>0120-1047-17</b> ご利用時間 9:00~17:00 (銀行休業日を除く)
▶ 事業資金のご相談(金融円滑化に関するご相談)	[個人ローン専門店(福島・郡山・須賀川・会津・いわき・白河)] <b>0120-608-104</b> ご利用時間 月~金※1/(ローンプラザ) 10:00~18:00 (ローンセンター) 9:00~17:00 土・日※2/(ローンプラザ・ローンセンター) 10:00~16:00
▶ 個人向けローンのご相談(金融円滑化に関するご相談)	[投信・金融商品仲介フリーダイヤル] <b>0120-104-150</b> ご利用時間 9:00~17:00 (銀行休業日を除く)
▶ 投資信託・金融商品仲介業のご照会	[保険フリーダイヤル] <b>0120-104-906</b> ご利用時間 9:00~17:00 (銀行休業日を除く)
▶ 年金保険等生命保険のご照会	[TOHOモビット専用フリーダイヤル] <b>0120-24-919-6</b> ご利用時間 24時間 (365日受付)
▶ クイックカードローン「TOHOモビット」のご照会	[ヘルプデスク]【個人のご契約者専用】 <b>0120-104-123</b> ご利用時間 9:00~17:00 (銀行休業日を除く) 【法人のご契約者専用】 <b>0120-104-110</b> ご利用時間 9:00~18:00 (銀行休業日を除く)
▶ インターネットバンキング操作	[お客さま相談室] 電話 <b>024-523-3131</b> (代表) FAX <b>024-524-1159</b> 受付時間 9:00~17:00 (銀行休業日を除く)
▶ ご相談・ご意見・苦情	

※1. 祝日、12月31日~1月3日、5月3日~5月5日を除きます。  
※2. 12月31日~1月3日、5月3日~5月5日を除きます。ただし、その他の祝日と土・日曜日が重なった日はご利用いただけます。

